

# 施工・取扱のご案内

## シングルレバーキッチン用混合水栓

この度は、ハンスグローエ製品をお求めいただきまして、誠にありがとうございます。

このご案内には保証書が付いていますので、別冊の取扱説明書 / 施工説明書([EN]Instructions for use/assembly instructions)と共に大切に保管してください。

※ 別冊の取扱説明書 / 施工説明書の内容で不明な部分がありましたら、本冊子に記載のお問い合わせ先までご連絡ください。誤った作業をすると、怪我、部品の破損、漏水など、傷害や物的損害が発生する可能性があります。また製品の保証を受けられない場合がありますのでご注意ください。

別冊の取扱説明書/施工説明書(Instructions for use/assembly instructions)には以下のようにそれぞれの目的に応じてアイコンが記されています。当マニュアルでも同アイコンでそれぞれ案内いたします。



### 工事店様へのお願い

- 貴店名ならびに取付日を保証書にご記入の上、お客様にお渡しください。取り付け後は、お客様にご使用方法及びお手入れ方法を十分にご説明ください。また、定期的に交換が必要な部品があることをお客様に必ずお伝えください。

MONT&BEDIEN  
single lever kitchen mixer

20225190-001

**hansgrohe**

この度は、ハンスグローエ社の製品をお買い上げ頂き、誠にありがとうございました。

製造には万全を期しておりますが、万が一取り付けから2年以内に、構造上の欠陥、材質不良、製造上の欠陥により、使用不能もしくは有用性が著しく損なわれた製品については、すべて無料で当社の判断により修理もしくは交換させていただきます。修理の試みまたは交換が繰り返されることがありますので、あらかじめご了承ください。

保証期間内でも以下の場合は有料修理となります。あらかじめご了承ください。

- |                              |                               |
|------------------------------|-------------------------------|
| 1. 取付及び施工上の不注意や過失による不具合      | 9. 火災、地震、水害、落雷、凍結、その他の天災地変、   |
| 2. 建築躯体の変形など製品以外の不具合に起因する不具合 | 公害、気象条件および環境条件による不具合          |
| 3. 弊社指定外部部品使用による不具合          | 10. 強い腐食性の空気環境(海岸付近、温泉地など)に   |
| 4. 化学的、電気化学的または外部ノイズ等による     | 起因する不具合                       |
| 電気的影響に起因する不具合                | 11. 取付後の設置場所移動や分解等による不具合      |
| 5. 適切な使用・維持管理がなされなかったこと      | 12. 配管内のゴミや砂、赤さびの流入・付着や水あか固着  |
| 起因する不具合                      | による消耗部品の消耗や不具合                |
| 6. 落下や強い衝撃が加わったことによる不具合      | 13. 温泉水・中水・飲料不可な井戸水、水道法に定められた |
| 7. 経年劣化や部品消耗、不適切なお手入れによる不具合  | 飲料水水質基準不適合水使用による不具合           |
| 8. 不当な修理や改造による不具合            | 14. 本書の提示がない場合、また、取付日・お客様・    |
|                              | 取扱店の欄に記載がない場合                 |

### ハンスグローエ ジャパン株式会社

http://www.hansgrohe.co.jp  
メールアドレス: ts@hansgrohe.co.jp

## 安全上の注意

- 施工前に、この「安全上の注意」を良くお読みのうえ、正しく施工してください。
- ここに示した注意事項は状況によって重大な結果に結びつく可能性があります。
- いずれも、安全に関する重要な内容を記載していますので、必ず守ってください。
- 施工完了後、正常に作動することを確認してください。お客様に引き渡すときは、取扱説明書にそって使用方法、お手入れの仕方を説明してください。
- この施工説明書兼取扱説明書は、お客様で保管頂くように依頼してください。

### 記号の説明

	<b>危険、注意</b> この指示を無視して誤った取り扱いをすると、傷害または、物的損害が発生する可能性があることを示しています。
	<b>禁止行為</b> 該当する行為が禁止行為であることを示しています。
	<b>分解禁止</b> 該当する部品の分解が禁止行為であることを示しています。
	<b>接触禁止</b> 該当する部品や部分に触れてはいけないことを示しています。
	<b>指示 (重要)</b> 該当する行為が記載されている指示に従って行われなければならないことを示しています。

酢酸入りのシリコンは使用しないこと

※使用工具はマニュアル内で図示している工具の絵とサイズを予めご確認ください。

例 **SW 22 mm** 工具サイズ: 22mm **SW 3 mm** 工具サイズ: 3mm  
 工具: 片口または両口スパナ 工具: 六角レンチ  
 (カッコ内数値は締付トルク)

③

## 必ずお守りください

	<b>危険、注意</b> ご使用者や他の人々への危害や財産への損害を未然に防止するために、下記の事項を厳守し、指示には必ず従ってください。
	<b>禁止行為</b> 製品に強い力や衝撃を与えないでください。故障や水漏れの原因になります。 別冊の取扱説明書 / 施工説明書の温度に関する指示を守ってご使用ください。水栓の寿命が短くなり、破損や、やけど、水漏れなどの損害発生のおそれがあります。 水栓の取り外し、再設置はしないでください。水栓を取り外したり、再設置を行う際には、修理技術者(取付業者)に依頼してください。
	<b>分解禁止</b> 決められた項目以外は、分解、改造しないでください。破損し、やけど、けが、水漏れなどの損害発生のおそれがあります。
	<b>接触禁止</b> 高温のお湯を吐水時には吐水口に触れないでください。やけど、けがなどのおそれがあります。
	<b>指示 (重要)</b> 定期的に、配管周りを点検し、水漏れやがたつきがないか確認してください。製品に使われている部品の一部は、経年により劣化・摩耗するものがあります。

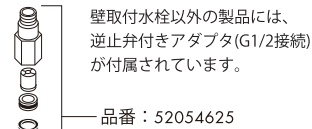
④

# 必ずお守りください

⚠ 注意!	危険、注意
	ご使用者や他の人々への危害や財産への損害を未然に防止するために、下記の事項を厳守し、指示には必ず従ってください。
	指示 (重要)
!	引き出しホースが金属性の場合、引き出しホース操作時、吐水口内面と引き出しホースとの金属摩擦音が発生する際には、市販のシリコンスプレーにて引き出しホース表面及び吐水口内面にまんべんなく塗布してください。 操作上、滑りやすくなりますので、スプレーヘッドには塗布しないでください。
	引き出し式混合水栓をご使用の場合に、水栓下部に設置する水受けトレイ (別売品) は、ホースを伝って落ちる水を受けるためのものです。水受けトレイの水が溢れると、漏水事故につながりますので、一ヶ月に一度は定期的に水がたまっていないかご確認ください。
	ストレーナー清掃後、ハンドスプレーにホースを再接続する際には忘れずにストレーナーを取り付けて下さい。 具体的な手順は、別冊の取扱説明書/施工説明書をご確認ください。この部分がゆるんだり外れると、水漏れのおそれがあります。
	引き出しヘッドを無理に引っ張って使用しないでください。ホースとヘッドの接続部から漏水する危険性があります。

## ⑤ スペアパーツ SPARE PARTS

SPARE PARTSのアイコンのあるページにて製品毎のスペアパーツをご確認いただけます。弊社HPからもご確認ください。合わせてご利用ください。  
<http://www.hansgrohe.co.jp>



# 修理を依頼される前に

症状	ここをお調べください	処置の仕方
水が止まらない	ハンドルは止水位置になっていますか。 ハンドルがカルキ、ごみなどで汚れていませんか。	ハンドルを止水位置にしてください。 カートリッジの清掃、または交換が必要です。修理を依頼してください。
水が出ない	止水栓は開いていますか。	止水栓を開き、流量の調整をしてください。
流量が少ない	止水栓は十分に開いていますか。 エアレーターあるいは、ストレーナーが詰まっていますか。 給水圧が不足していませんか。	止水栓を開き、流量の調整をしてください。キャビネット内に保管した物があたって、止水栓が動くことがあります。 エアレーターの清掃をしてください。 給水圧、給湯圧を製品の作動圧内に調整してください。
水しが出ない	湯側の止水栓は開いていますか。 給湯器のスイッチは入っていますか。	止水栓を開き、流量の調整をしてください。 給湯器の温度設定を確認し、十分な湯量、湯温を確保してください。
湯しが出ない	水側の止水栓は開いていますか。	止水栓を開き、流量の調整をしてください。
ハンドルの動きが悪い	ハンドルがカルキ、ごみなどで汚れていませんか。	カートリッジの清掃、または交換が必要です。修理を依頼してください。
ハンドルが重くなった	—	お使い始めに比べ、使用しているうちに、ハンドルが重く感じられるようになる場合があります。これは内部部品のなじみによるものであり、故障ではありません。
<引き出し式水栓の場合> 引き出しホース操作時に、キーキーと音がする	—	市販のシリコンスプレーにて引き出しホース表面及び吐水口内面にまんべんなく塗布してください。操作上、すべりやすくなりますので、スプレーヘッドには塗布しないでください。
<引き出し式水栓の場合> 引き出しホースが戻らなくなった	—	引き出しホースやホースのおもりがシンク下の収納物や、配管などに引っかかったり、水受けトレイの外へ出たりして、戻らなくなる場合がございます。そのような場合には、ホースがどこかに引っかかっていないか確認いただき、水受けトレイの中に戻してください。

# 技術仕様及び取付前のご注意

## 技術仕様

- 技術仕様 (水圧、温度等) に関しては、弊社ホームページ (裏表紙にアドレス記載) から利用製品の承認図をご確認ください。(オリジナルマニュアルに記載の圧力の記述は流動圧となります。)
- 予告なしに製品仕様を変更する場合がございますが、実際の製品の仕様を優先いたします。

## 取付前に

- 製品の取付前に、給水、給湯管のごみを、完全に洗い流してください。配管内にごみが詰まったまま、製品を取りつけますと、製品内部にごみが詰まり、吐水不良や、製品不具合を引き起こすことがあります。配管内の異物・ごみなどに起因する水栓の止水不良、吐水不良、サーモスタットの作動不良については、製品保証の対象外となります。
- 給水圧力が仕様の最高水圧を超える場合には、市販の減圧弁で推奨水圧の範囲内に減圧してください。
- 湯水混合水栓の場合、湯・水の圧力差が大きい状態で混合吐水をするとき圧力が弱い側の吐水が非常に弱い、又は吐水されない場合があります (例：電気温水器等と組み合わせる場合)。
- 定量節水仕様 (エコスマート) の製品をご利用の際は、使用状況を満足する流量か事前にご確認ください。例えば状況により、吐水が弱い、給湯機が着火しない (混合水栓の場合は湯・水の混合比を変化させた際も)、給湯源が遠くお湯の吐水に時間がかかる、などがあります。  
※製品によってはこの機能を解除できるものや、対応部品をご用意 (有償) しているものもあります。
- 水圧の調整や、点検作業を容易にするため、別途止水栓をご用意ください。
- 梱包前に通水検査をしていますので、製品内に水が残っている可能性があります。製品には問題ありません。
- ディスポーザーと組み合わせることはできません。保証対象外となります。
- エアレーター取り外し専用工具が同梱されている場合は、取扱説明書と一緒に施工様へ必ず渡してください。



# 故障かな?と思ったら

次のような場合は、故障ではありません。修理を依頼される前に、一度ご確認のうえ、それでも直らない場合は、取付販売店、又は弊社テクニカルカスタマーサービス、最寄りの弊社アフターサービス会社までご連絡ください。

**分解禁止**

決められた項目以外は、分解、改造しないでください。  
破損し、やけど、けが、水漏れなどの損害発生のおそれがあります。

# アフターサービス

## 保証書 (2ページが保証書となっています)

- 製品は保証書の内容にしたがって保証されています。取付日、お客様名、取付店名が記入してあることを確認してください。
- 製品の保証期間は取付日から2年間です。  
※別紙の取扱説明書/施工説明書あるいは製品箱に記載の「5 YEARS WARRANTY」は弊社では適応しておりませんので、予めご了承ください。

## 補修部品の供給期間

補修部品の供給期間は、製品の製造中止から10年間です。

## 保証について

- 保証期間中は、規定にしたがい修理をさせていただきます。保証期間内でも有償修理となる場合があります。
- 保証期間を過ぎている場合は、ご希望により有償にて修理をさせていただきます。

※弊社の保証規定は弊社ホームページにてご確認ください。

## 消耗部品の交換

消耗部品 (カートリッジ、パッキン等) が劣化すると、水漏れの原因となります。該当部品の交換により不具合は解消されます。

## 修理費用の内訳

修理費用は、出張作業費 + 部品代 + 部品手配費 + 交通費で構成されています。

## 修理を依頼されるときは

- 修理依頼先  
<保証期間内>  
ハンスグローエジャパン (株) 下記お問い合わせ先まで  
<保証期間外>  
お近くの弊社アフターサービス会社  
(連絡先は弊社ホームページをご覧ください。 <http://www.hansgrohe.co.jp>)  
または、ハンスグローエジャパン(株) 下記お問い合わせ先まで

- ご連絡いただきたい内容
- |            |               |          |
|------------|---------------|----------|
| 1. 品番 (8桁) | 2. 品名         | 3. 取付け年数 |
| 4. 不具合の状況  | 5. 住所、氏名、電話番号 |          |

ご不明点がございましたら、ハンスグローエジャパン(株) テクニカルカスタマーサービスまでお問い合わせください。

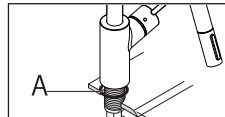
お問い合わせ先 (テクニカルカスタマーサービス)  
メールアドレス: [ts@hansgrohe.co.jp](mailto:ts@hansgrohe.co.jp)

## 施工方法 ASSEMBLY

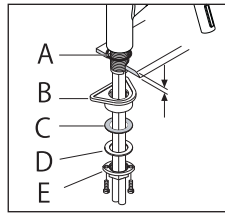
下記補足事項をお読みいただき、施工環境に合わせて適切な方法をお取りください。  
(製品によって図や数値が異なる場合があります)

- 製品の取付前に、必ず、配管内（給水・給湯）のごみ、砂などを完全に洗い出してください。配管内の異物・ごみなどに起因する水栓の止水不良、吐水不良については、製品保証の対象外となります。

(1) パッキン(A)を取り付け、混合水栓をキッチンの取付穴に取り付けます。

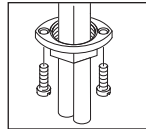


(2) 樹脂製プレート(大、B)、スリップワッシャー(C)、ワッシャー(D)、水栓締付ナット(E)をネジ部に取り付け、水栓締付ナット(E)を手で回します。



別冊の取扱説明書/施工説明書の条件に従って、樹脂製プレート(大、B)を使用しない事も可能です。

(3) 水栓締付ナットにネジを取り付け、締め付けます。

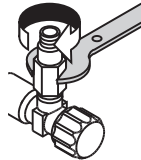


(4) 止水栓との接続

給水・給湯管に逆流防止弁付アダプタを取り付けます。シートパッキンを忘れずに入れてください。



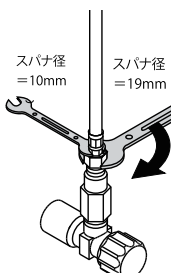
**注意** 給水・給湯フレキホースに先に接続しないでください。



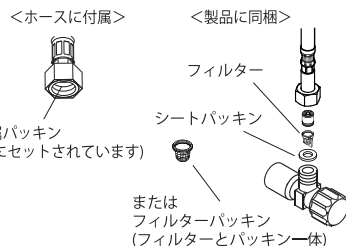
(9)

## 施工方法 ASSEMBLY

ホースおよび逆流防止弁付アダプターが共回りすることのないように、必ずホースナット付根を工具で固定しながら、ホースのナットを締め付けてください。



**注意** 必ず付属または同梱のパッキンを忘れずに接続してください。フィルター同梱のものは忘れずに取付けてください。



### 給水・給湯ホース施工上の注意点

- ホースを必要以上の力で曲げて折らないように注意してください。ホースの最小曲げ半径は35mmですそれよりも小さく曲げて使用すると、ホースが折れ、十分な流量が出ない場合や破損・水漏れのおそれがあります。
- ホースを水栓本体端面から極端に屈曲して施工しないでください。
- ホースを無理に引っ張らないでください。ホースが折れる可能性があります。
- ホース同士の不要な接触は避けてください。外部補強層の摩擦による外傷でホース性能の劣化の可能性があります。



湯側ホースには赤リングが取り付けられていますので、確認の上、取付を行ってください。  
ハンドルが本体右側面にある製品：製品右側面から見たときの右側が湯側ホース  
ハンドルが本体上部にある製品：製品正面から見たときの左側が湯側ホース

(10)

## 施工方法 ASSEMBLY

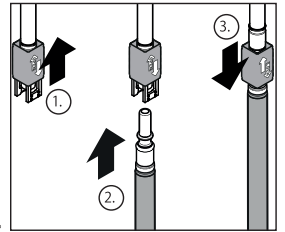
下記補足事項をお読みいただき、施工環境に合わせて適切な方法をお取りください。  
(製品によって図や数値が異なる場合があります)

### ・引出ホースの接続

**注意** 漏水のおそれがありますので、以下の注意事項を必ず守って取り付けてください。

- ① ロックパーツを引き上げます。
- ② 引出ホースの金具を確実に挿入します。
- ③ ロックパーツを確実に引き下げます。引出ホースを何度か軽く引いて外れない事を確認してください。

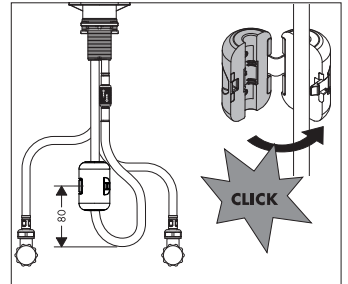
通水検査時に接続部から漏れない事を必ず確認してください。弊社以外の接続金具等を使用した場合の漏水は、保証致しかねます。



### ・おもりの取付け

**指示 (重要)** 引き出しホースの作動不良の原因となりますので、引き出しホースにねじれないように又、引き出しホースが他の配管類等との接触をしないように取り付けてください。他の配管類や障害物との接触による引き出しホースの作動不良につきましては、保証致しかねます。

おもりは、ホースの引き出される側の最下部から約80mmの位置に、必ず取り付けてください。引き出しホースの作動不良の原因となります。取付後は、スプレーヘッドの引き出し動作確認を何度か行ってください。この時に、おもりが上段説明のロックパーツに当たらない事も合わせて確認してください。ロックが外れて漏水事故を引き起こす場合があります。



**注意** 水漏れ、引き出しホースの戻り不良の原因となる事があります。

別途、水受けトレイと組み合わせてご利用ください。

(11)

## 施工方法 ASSEMBLY

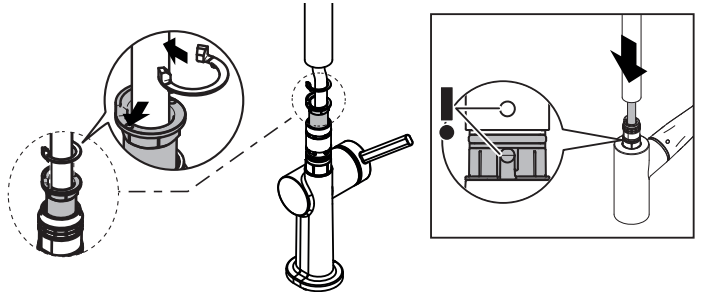
[樹脂製角度調整リングの場合]

リングを入れない状態の旋回角度は150°です。

角度を狭めたい時は、樹脂のリングを図の向きに組付け、リングの凸2か所を穴に確実にはめ込みます。

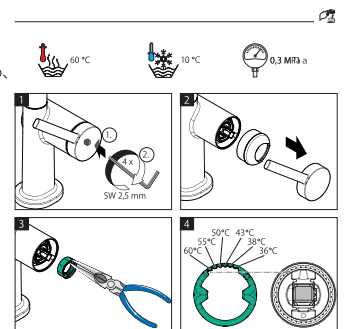
機種によっては図中グレーの部品を持ち上げてスパウトの旋回中心を調整することができます。

調整後は必ず本体側に入れ戻してください。スパウトをワンタッチで組み込む製品では、完全に差し込まずに目的の旋回角度となっているかをご確認ください！



### ・高温吐水防止に関する設定方法

設定温度は表示されている条件下での参考値のため、ご利用環境に合わせて適切な設定を行ってください。  
(給水圧(量)の低下を見込んだ調整、等)



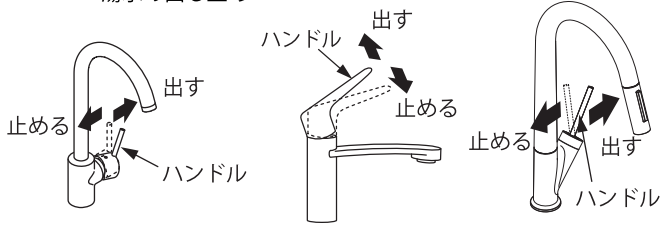
(12)



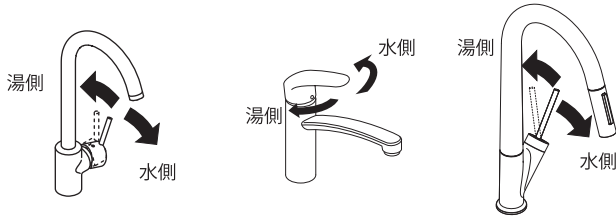
## 使い方 OPERATION

OPERATIONのアイコンのあるページに製品の絵で、ハンドル操作方法を表しております。

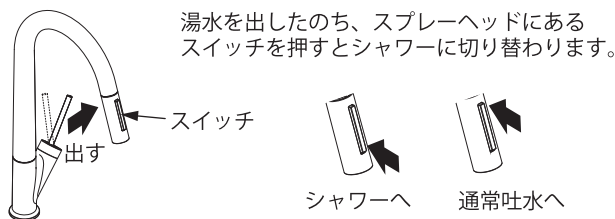
### 湯水の出し止め



### 温度の調整



### シャワーの切替



**注意** シャワー切り替え時に、水圧等条件によって水が跳ねる場合がございます。

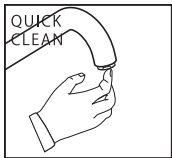
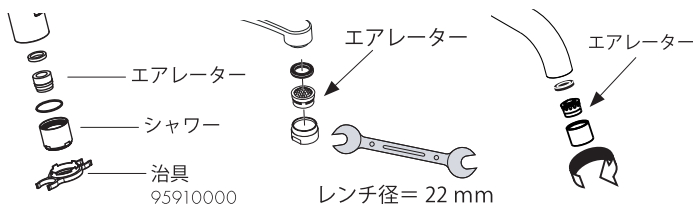
13



## お手入れ方法 CLEANING

### エアレーターの清掃

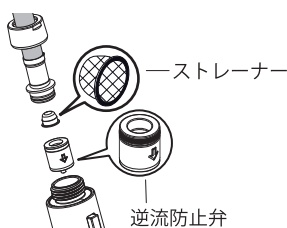
エアレーターの取り外しは、製品によって異なります。治具を使う製品、一般工具を使用するものはスパナをご使用ください。



**指示 (重要)** 「クイッククリーン (Quick Clean)」付きスプレーヘッドは、指でこするだけで、カルキやごみなどの汚れを落とすことができます。

### ストレーナー、逆流防止弁の清掃

スプレーヘッドのホースジョイント内部に、ストレーナー、逆流防止弁が取り付けられています。



清掃後は、スプレーヘッドを指で簡単に外せない程度まで締め付けてください。  
(締め付けトルクの目安：2.0N・m)  
ゆるみがあるままご使用いただくと水漏れの原因になります。  
また、ごみが詰まったままご使用いただくと流量が落ちる原因となります。

14

## 日頃のお手入れ

損傷や、器具の不具合を防ぐため、お手入れにあたっては、次の点にご注意ください。不適切な取扱いによって発生した損傷は、製品保証の対象にはなりません。

- 酸性洗剤、塩素漂白剤を含有する洗剤は製品表面を侵しますので、絶対に使用しないでください。
- 製品の表面を傷つけるようなものは絶対に使用しないでください。
  - ・クレンザーや磨き粉など粗い粒子を含んだ洗剤
  - ・ナイロンたわし、たわし、ブラシなど
  - ・研磨剤、スポンジパッド、マイクロファイバー布、化学スポンジなど研磨を目的とした洗剤や用具
- スプレー洗剤を使用する場合、洗剤溶液を直接水栓に噴きつけず、やわらかい布やスポンジなどに噴きつけて使用してください。
- 洗剤を使ってお手入れをした後は、十分に洗い流し、製品に付着している洗剤を残らず取り除いてください。

**指示 (重要)** 定期的に、配管周りを点検し、水漏れや、がたつきがないか確認してください。製品に使われている部品の一部は、経年により劣化・摩耗するものがあります。

15

## 認証状況

公益社団法人日本水道協会での認可状況（認証登録番号）は次の通りです。弊社製品の型式（品番）は通常上5桁で登録されています。

認証登録番号	型式番号					
C-278	71836	38815				
C-462	14820	14834	31815	32841	72813	72815
	10820	10821	16581	34822	39835	39840
	39861	39863	72821	72822	72823	72800
	73805	73819	73837			
C-501	31820	71835	71837	71839	72810	72814
	14883	72820	74813			
C-637	71801	71814	31815	74800		

製品の箱に hansgrohe 自己認証シールが貼ってあるものは、他の認証機関で登録済みの品番であっても、該当機関の認証製品とは一切関係ありません。

## クールスタート、水優先吐水機構、節湯 C1 について

「クールスタート」や「水優先吐水機構」の記載があるものは、下記いずれかの状態で水のみ優先吐水となります。

- ハンドル正面位置
- ハンドル回転軸が水栓本体に対し水平の場合は、ハンドル角度が天板から 45° までの範囲内
- 水専用の操作部がありこれを使用した場合

また、「節湯 C1」の記載があるものは JIS B2061 に規定する「水優先吐水形 C1」の「節湯形」水栓と同等以上の水栓に該当します。

※ハンドル正面位置やハンドル操作角度等はホームページから承認図をご確認下さい。

16